

Ligue 10 - Mini Bolid' Club Pertuisien

WinARC

Installation et utilisation

D'un écran déporté

(Windows Vista)

<http://www.ligue10.com/comptage>

Partie 1 : Matériel nécessaire

- 1 PC équipé de Windows Vista et des dernières mises à jour Windows (Service Pack 2).
- 1 carte graphique équipée de deux sorties écrans ou un PC portable avec une sortie écran.
- 1 écran extérieur (les écrans plats peuvent ne pas fonctionner selon les configurations).
- Le logiciel WinARC dans sa dernière version (au minimum la version 9.01A).

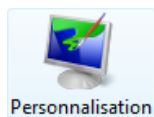
Partie 2 : Paramétrages

Paramétrage de l'affichage sous Windows Vista :

Ouvrez les **Paramètres d'affichage** via le **Panneau de Configuration** :

Démarrer (Vista) > Panneau de Configuration > Personnalisation > Paramètres d'affichage

Ou **Démarrer (Vista) > Panneau de Configuration > Apparence et Personnalisation > Ajuster la résolution de l'écran**



Sélectionnez le moniteur 2, cochez l'option **Etendre le Bureau Windows à ce moniteur**, sélectionnez une résolution de 800 par 600 pixels (voir image 1) et cliquez sur **OK**.

Si une fenêtre s'affiche choisissez **Appliquer les nouveaux paramètres d'affichage sans redémarrer**, cliquer sur **OK**. Si une fenêtre avec un compte à rebours s'affiche, cliquez sur **Oui**.

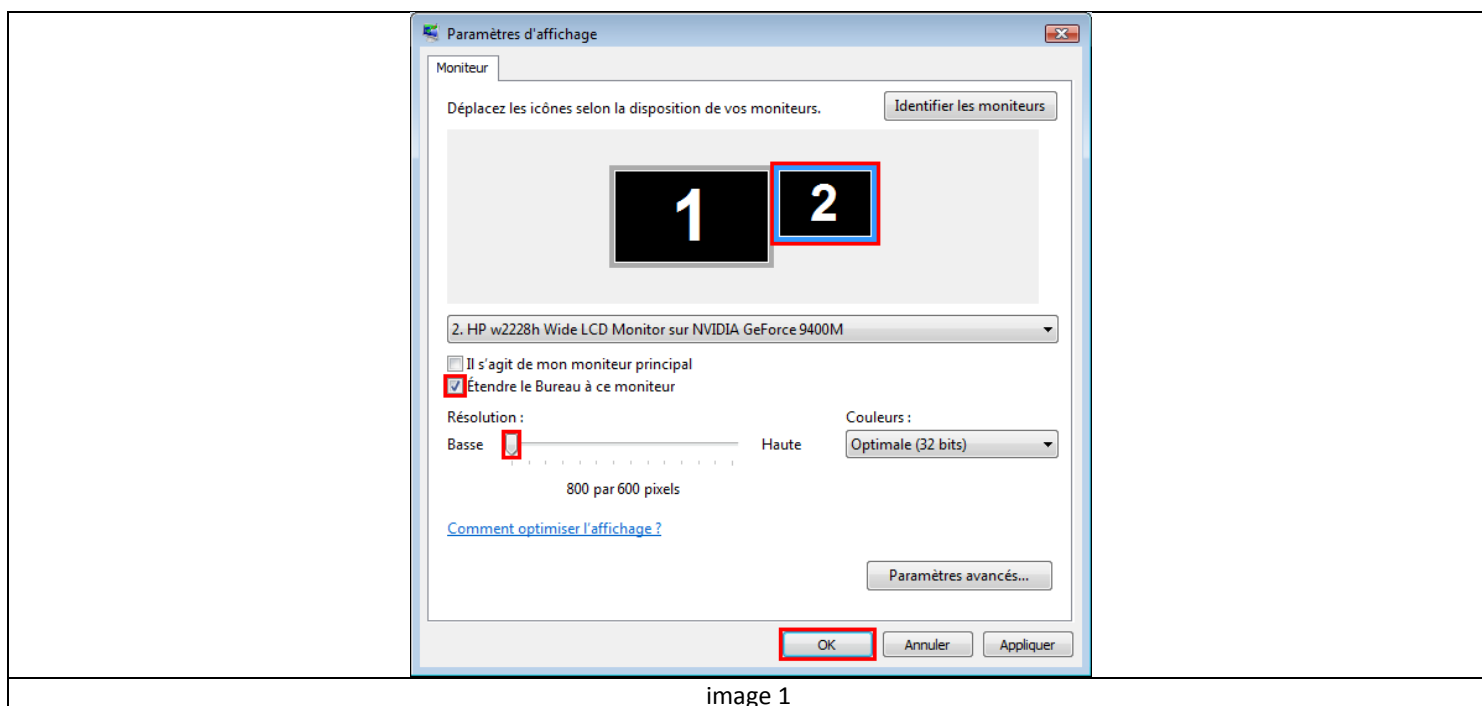


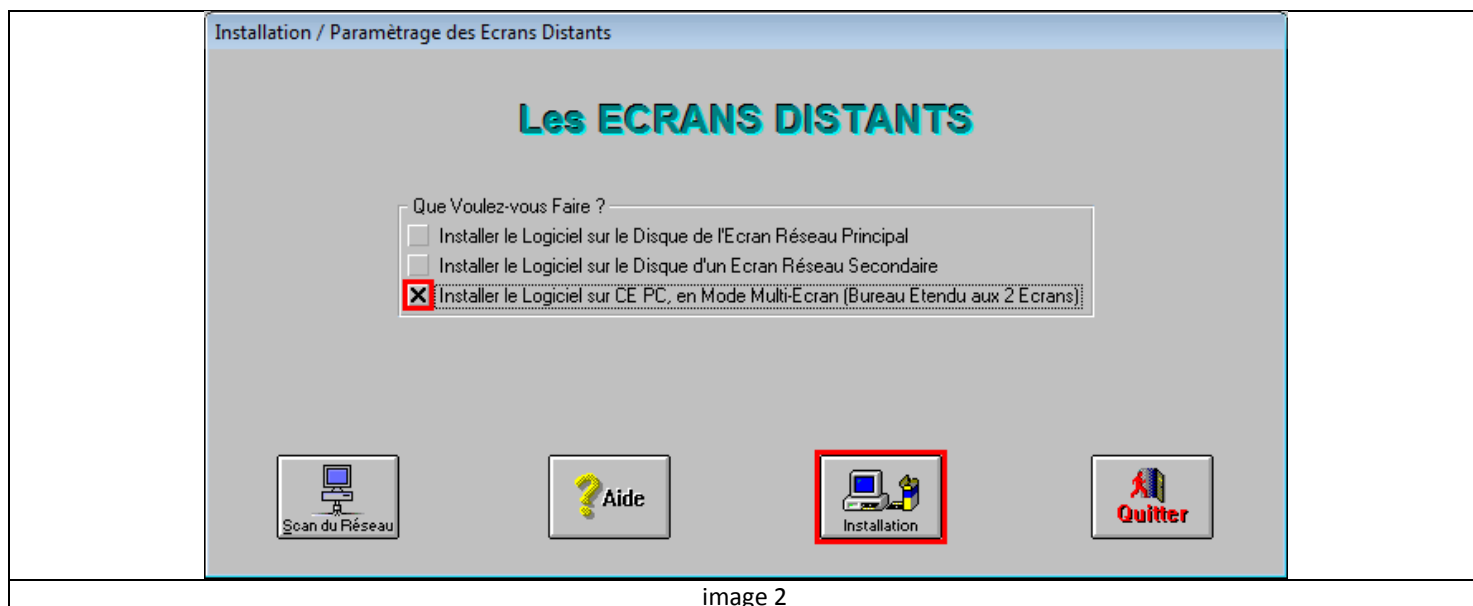
image 1

Votre fond d'écran Windows doit maintenant apparaître sur le deuxième écran et la souris peut passer d'un écran à l'autre.

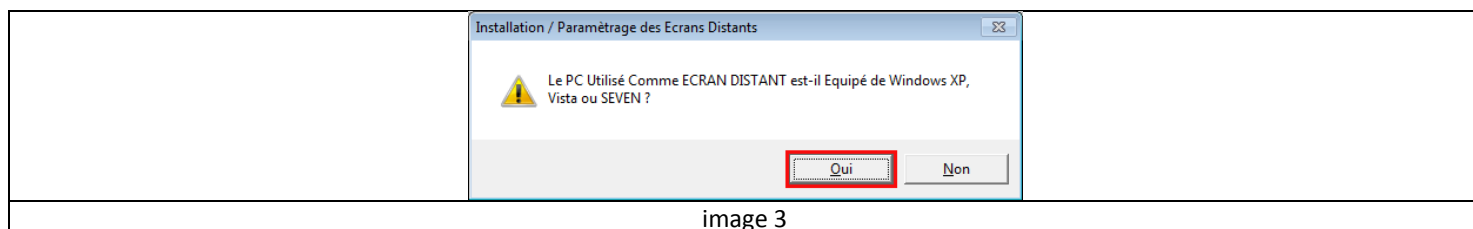
Installation du logiciel d'affichage déporté :

Ouvrez WinARC et allez dans **Installation / Paramétrage des Ecrans Distants** :
Les Utilitaires > Installer/Paramétrer les Ecrans Distants

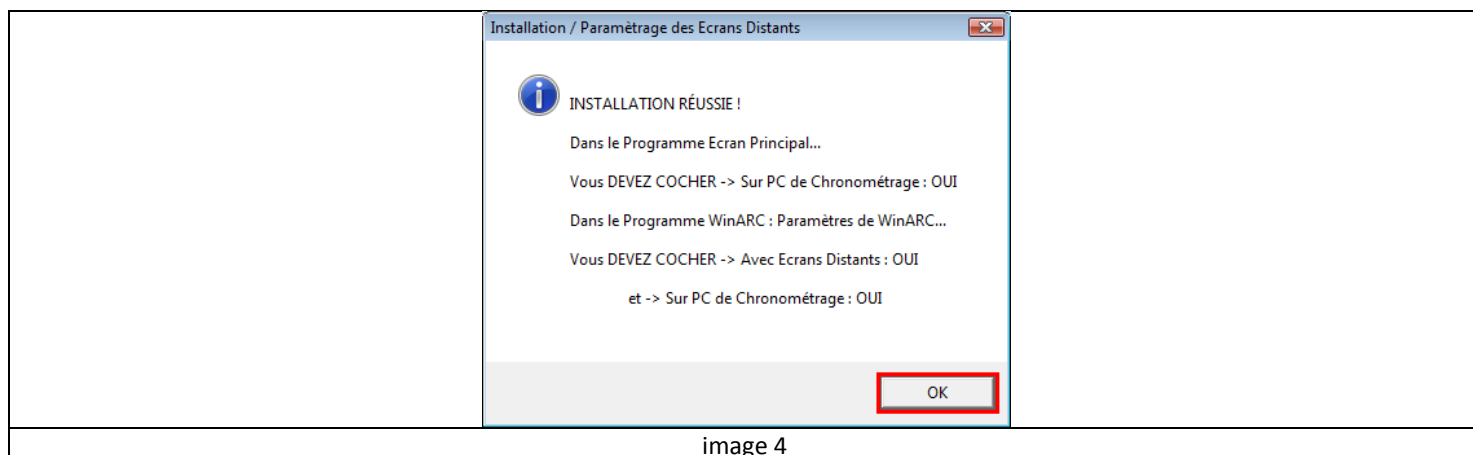
Dans la partie **Que voulez-vous Faire ?** cochez la dernière case **Installer le Logiciel sur CE PC, en Mode Multi-écrans (Bureau Etendu aux 2 Ecrans)** et cliquez sur **Installation** (voir image 2).



Une fenêtre vous demande si vous utilisez Windows XP, Vista ou SEVEN, cliquez sur **Oui** (voir image 3).



Lorsque l'installation est réussie, cliquez sur **OK** et sur **Quitter** (voir image 4).



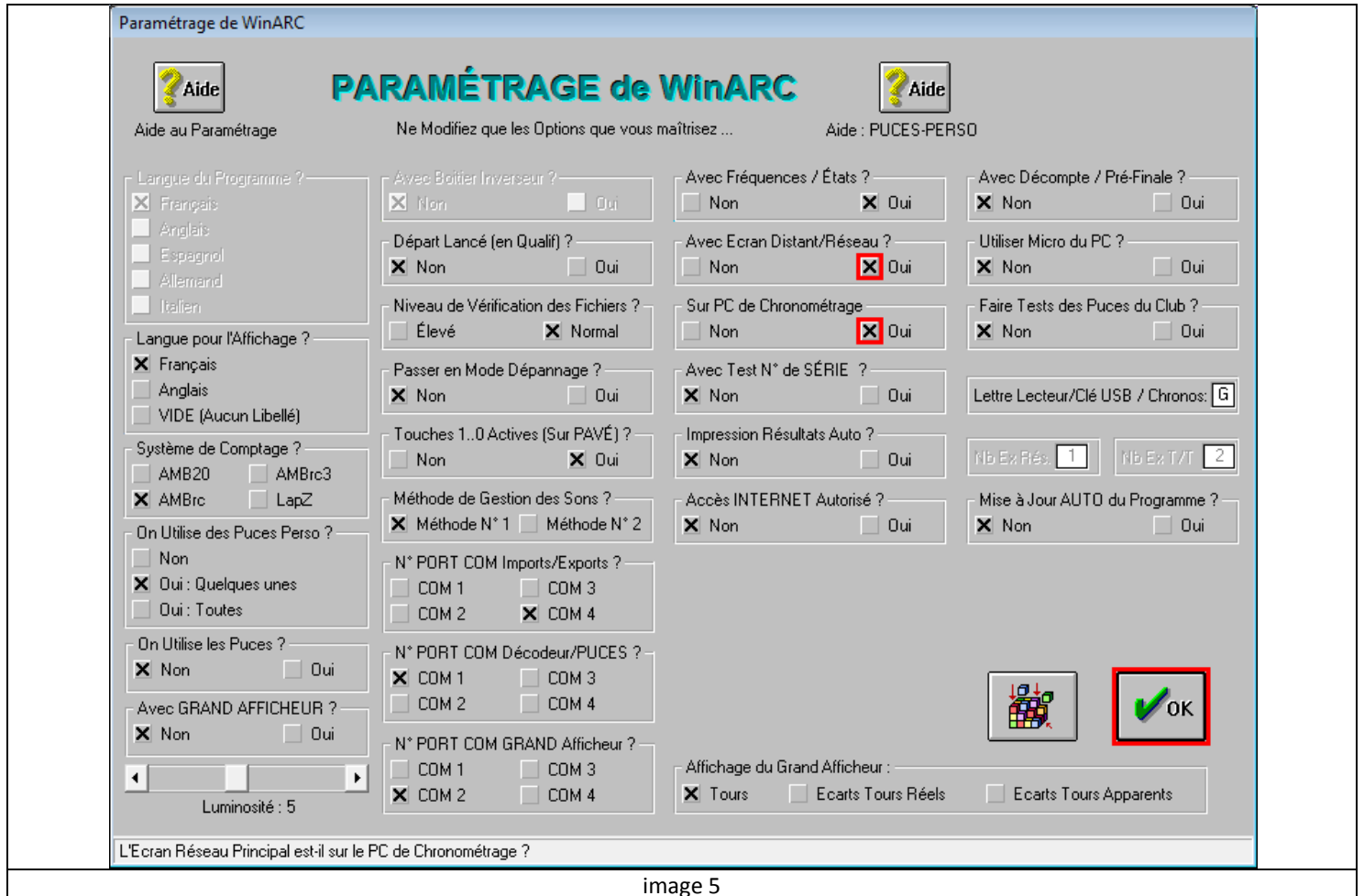
Remarque : cette étape d'installation est à répéter après chaque mise à jour de WinARC.

Paramétrage de WinARC :

Ouvrez le **Paramétrage de WinARC** :

La Préparation > PARAMETRAGES du Programme WinARC > Paramétrage de WinARC

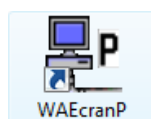
Dans la colonne de droite, cochez **Oui** pour les options **Avec Ecran Distant/Réseau ?** et **Sur PC de Chronométrage ?** (voir image 5).



Validez par **OK**.

Paramétrage et Fonctionnement du logiciel d'Écran déporté :

Si l'installation s'est bien déroulée vous devriez voir apparaître une icône **WAEcranP** sur votre bureau, double-cliquez dessus pour lancer le programme.



Si l'icône n'est pas sur le bureau, allez dans le **Menu Démarrer > Exécuter**, Tapez **C:\WAEcranP\WAEcranP.EXE** et cliquez sur **OK**.

La fenêtre de course s'affiche (voir image 6).

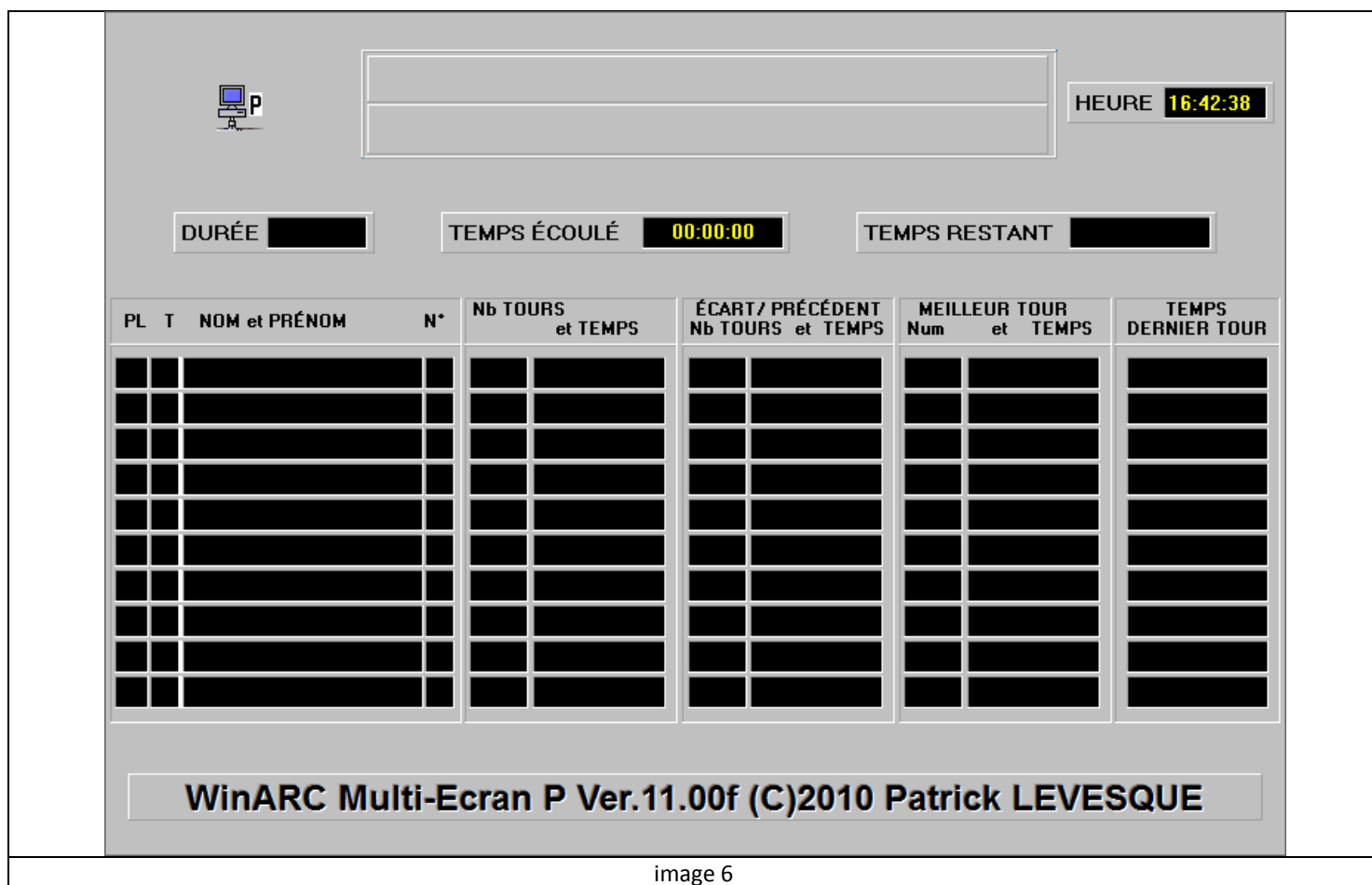


image 6

Cliquez sur la petite icône **WAEcransP** dans la barre de tâche en bas à droite de l'écran (voir image 7).



image 7

Une petite fenêtre s'ouvre en bas de votre écran.

Dans cette fenêtre, cliquez sur **Paramétrage** (voir image 8).

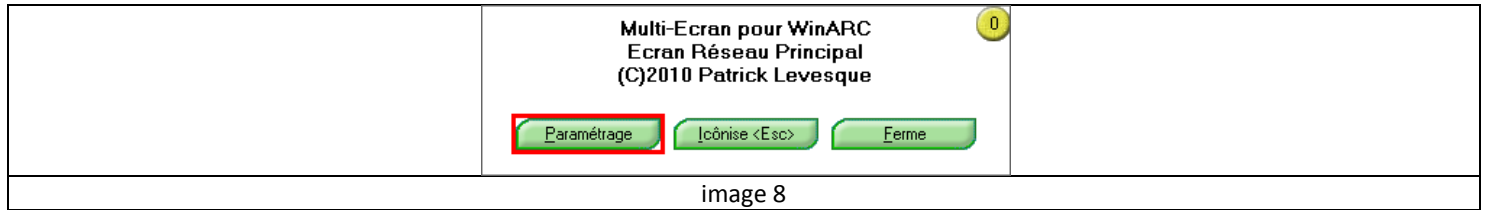


image 8

Dans la nouvelle fenêtre, cochez **Oui** pour l'option **Sur PC de Chronométrage ?** (voir image 9).

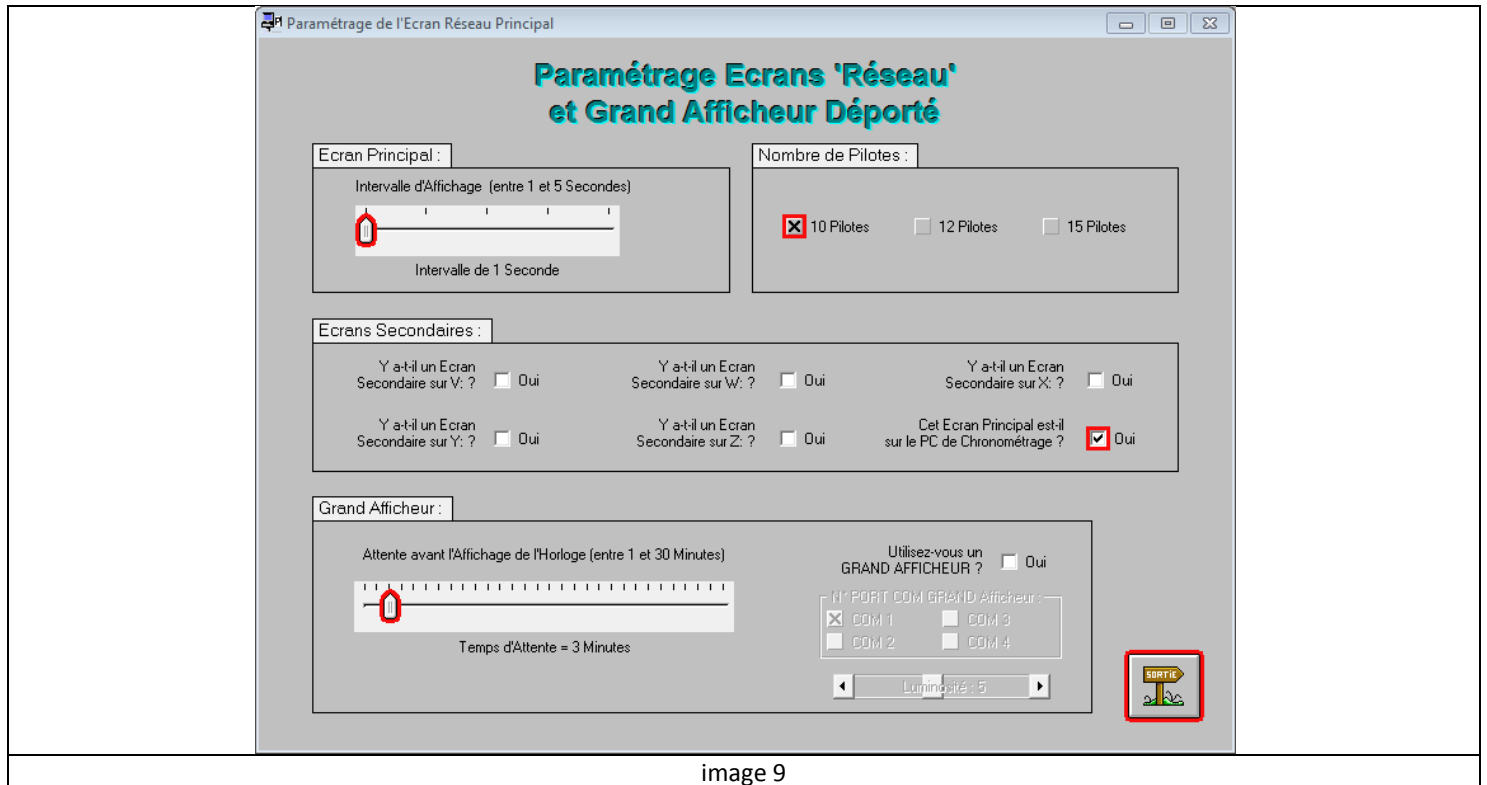


image 9

Confirmez en cliquant sur **Oui**.

Vérifiez le nombre de pilotes à afficher : **10**, **12** ou **15** selon le règlement que vous utilisez.

Ajustez l'**Intervalle d'Affichage** (1 seconde en général) et l'**Attente avant l'Affichage de l'Horloge** (3 minutes).

Fermez la fenêtre en cliquant sur **Sortie**.

L'écran principal affiche WinARC tandis que l'écran déporté affiche la fenêtre de course.

Pour fermer le logiciel d'écrans déportés cliquez sur l'icône **WaEcranP** dans la barre de tâches (voir image 7) et cliquez sur **Ferme** dans la petite fenêtre au bas de l'écran (voir image 10) ; si vous voulez revenir à l'écran de courses, cliquez sur **Icône <Esc>**.

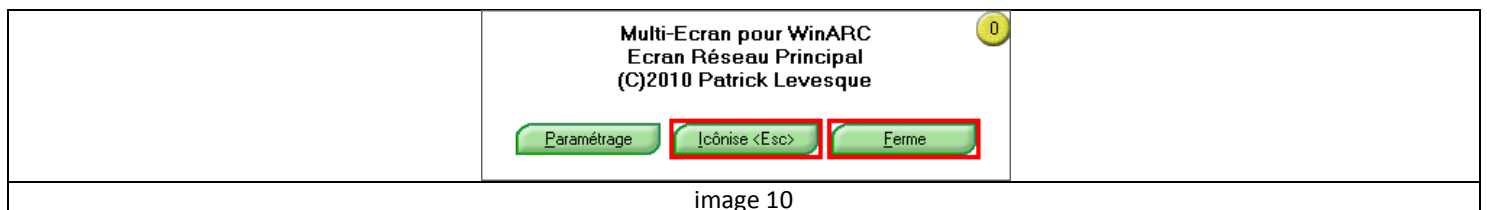


image 10